

# ESTIMACIONES AGRÍCOLAS

Informe Semanal | 31 de Marzo de 2021



Ministerio de Agricultura,  
Ganadería y Pesca  
**Argentina**

## INFORME SEMANAL al 31 de Marzo 2021

- ✓ Panorama Agroclimático
  - Precipitaciones
  - Temperaturas
  - Estado de las reservas hídricas
- ✓ Evolución de los cultivos al 31/03/2021
  - Cosecha Gruesa, Campaña 2020/21 (Algodón, Arroz, Girasol, Maíz, Maní, Poroto, Soja, Sorgo)
- ✓ Mapa de delegaciones
- ✓ Avance de la cosecha de arroz 20/21
- ✓ Avance de la cosecha de maíz 20/21
- ✓ Avance de la cosecha de girasol 20/21
- ✓ Área sembrada de Granos y Algodón, 2010/2011 - 2019/2020
- ✓ Volúmenes de producción de Granos y Algodón, 2010/2011 - 2019/2020
- ✓ Producción de cultivos en la República Argentina, 2019/2020
- ✓ Humedad del suelo y aspecto del cultivo (Girasol, Maíz, Soja)

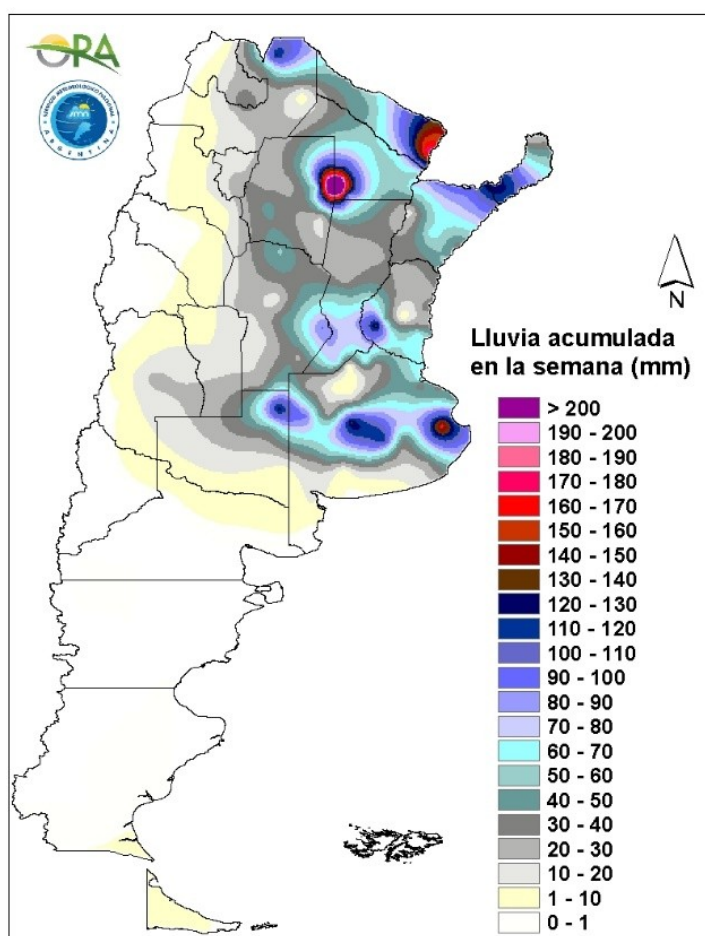
*Si desea alguna aclaración respecto a la información presentada en este reporte, puede comunicarse con el 011-4349-2758 o vía e-mail a: [direstiagri@magyp.gob.ar](mailto:direstiagri@magyp.gob.ar)*



## PANORAMA AGROCLIMATICO

### PRECIPITACIONES

Se registraron abundantes precipitaciones en la mitad norte del país durante los últimos siete días, particularmente en el NEA, donde algunas localidades recibieron en pocos días milimetrajes superiores a lo esperado para todo el mes. En Chaco, se dieron lluvias y tormentas importantes, destacándose Gancedo, donde se registraron 332mm en dos días, mientras que en el resto de la región, Formosa (180mm) y Posadas (132mm) fueron las localidades con los mayores reportes. También se registraron más de 100mm en diversas estaciones de seguimiento de las provincias pampeanas: Dolores (159mm), Victoria (135mm), Bolívar (132mm), Azul (119mm) y Olavarría (110mm), entre otras, aunque las precipitaciones en la zona núcleo fueron muy dispares, con sectores que apenas recibieron lluvias.

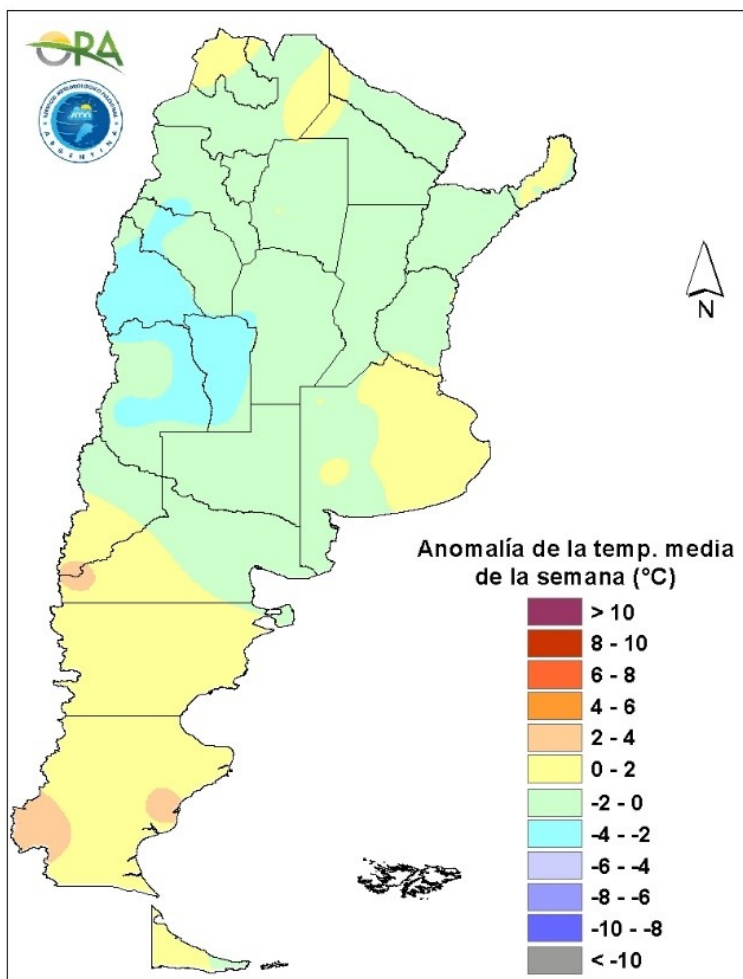


Precipitaciones acumuladas en la semana

No se prevén grandes acumulados en el país durante la semana. Entre miércoles y sábado se esperan lluvias aisladas en Santa Cruz, Chubut, Neuquén, Mendoza, Río Negro, centro y sur de La Pampa y algunas zonas del sur y este de Buenos Aires. Entre domingo y lunes, las lluvias se trasladarían hacia el NEA, algunas zonas del NOA y también al norte de Córdoba y Santa Fe. En este mismo periodo, además se prevén algunas lluvias en zonas cordilleranas de Patagonia, norte y este de Río Negro y el sur de La Pampa y Buenos Aires.

## TEMPERATURAS

Las temperaturas medias de los últimos siete días se dieron de acuerdo a lo esperado para la época del año en la mayor parte del territorio argentino, dándose anomalías térmicas significativas únicamente en la región de Cuyo, donde fueron levemente inferiores a las normales. Las máximas superaron los 35°C en localidades del este de Salta, Chaco, Formosa y Corrientes, registrándose en Rivadavia (37,5°C) la máxima semanal absoluta. Se dieron heladas agronómicas en la mayor parte de Patagonia y heladas meteorológicas en zonas de Chubut y Tierra del Fuego, reportándose desde Río Grande (-2,5°C) la mínima marca térmica.

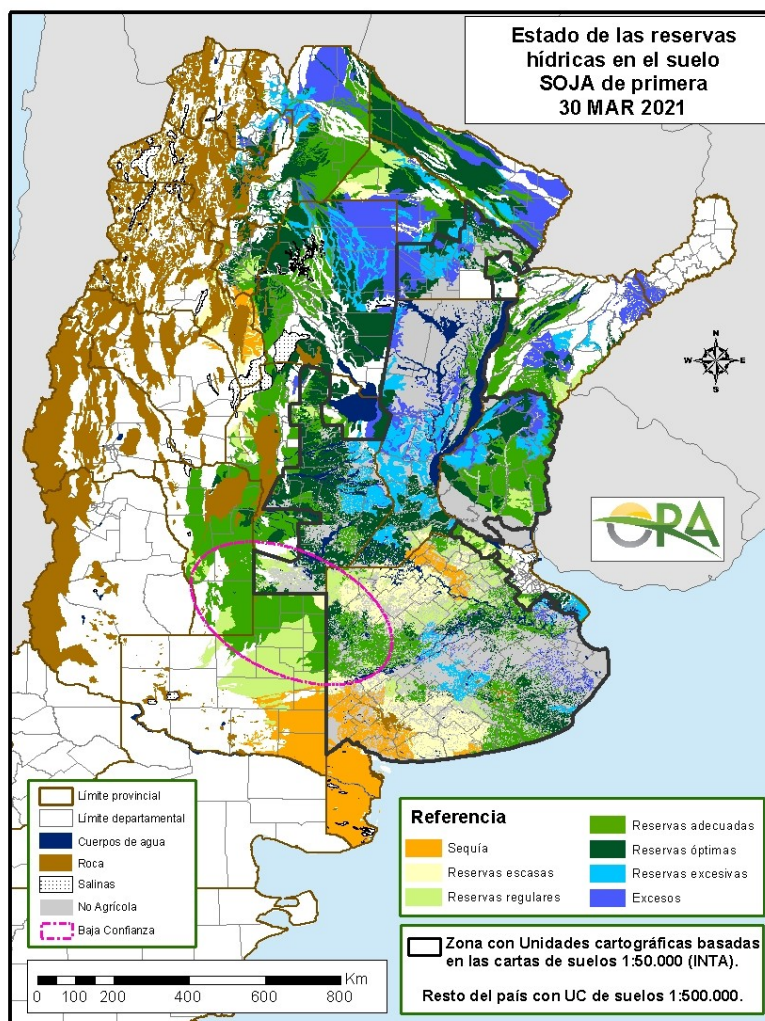


Anomalía de la temperatura media de la semana

Las temperaturas medias de la próxima semana se prevén normales a levemente sobre las normales en el centro y sur del país, mientras que en el norte se prevén normales a levemente por debajo de las normales. Entre miércoles y viernes, se mantendrán temperaturas frescas en la zona central y sur de Argentina, para luego a partir del sábado y hasta el martes próximo ir paulatinamente en aumento. En Patagonia, a partir del lunes, comenzará a ingresar un sistema frontal que hará descender las temperaturas primero en zonas cordilleranas y luego hacia el interior. En la zona norte en cambio, se esperan mayores variaciones, manteniendo igualmente las temperaturas más frías entre miércoles y viernes. Para el sábado y domingo se esperan algunos aumentos, mucho más marcados en zonas de Formosa y Misiones para luego volver a descender levemente entre lunes y martes.

## ESTADO DE LAS RESERVAS HÍDRICAS

El mapa corresponde a la estimación de contenido de agua en el primer metro de suelo para lotes con SOJA de PRIMERA. Valores locales de reservas pueden consultarse en [http://www.ora.gov.ar/camp\\_actual\\_reservas.php](http://www.ora.gov.ar/camp_actual_reservas.php). Las abundantes precipitaciones de los últimos siete días recargaron fuertemente los perfiles hídricos en la mayor parte de la mitad norte del país. Tanto en el NEA como en el NOA predominan las reservas hídricas excesivas, presentando también excesos principalmente en el sudeste de Chaco, noreste de Santiago del Estero, zonas de Formosa y este de Salta, mientras que en la mayor parte del resto de la región las reservas son adecuadas u óptimas. Lo mismo se observa en la zona central, particularmente en el este de Córdoba, centro de Santa Fe y noroeste de Entre Ríos, donde se registraron lluvias durante las últimas dos semanas que hacen prevalecer polígonos con almacenajes excesivos, mientras que en el resto de dichas provincias son, en general, adecuados u óptimos. También se observan cambios importantes en el noreste de La Pampa y en el centro y este de la provincia de Buenos Aires, zonas que presentan actualmente reservas adecuadas o incluso algunos excesos temporarios. Por otro lado, tanto el norte como el sudoeste de Buenos Aires y el sudeste de La Pampa, donde se recibieron lluvias escasas o nulas, mantienen reservas escasas o condiciones deficitarias, con pocas probabilidades de mejoras significativas durante la próxima semana, teniendo en cuenta la previsión de lluvias.



Mapa de reservas hídricas hecho a partir de datos meteorológicos del SMN y del INTA e información de suelos del INTA

## EVOLUCIÓN DE LOS CULTIVOS AL 31/03/2021

### COSECHA GRUESA – CAMPAÑA 2020/2021

#### ALGODÓN

##### Santa Fe

En la delegación Avellaneda avanza la cosecha del cultivo de manera favorable.

##### Santiago del Estero

En la delegación Santiago del Estero el buen tiempo favorece las tareas de cosecha para el cultivo.

##### NOA

En la delegación Salta el cultivo se encuentra, en su totalidad, en llenado de bochas con los lotes más adelantados cerca de presentar un 100% apertura de estas estructuras reproductivas. La condición de los cultivos va mayormente de buena a excelente.

#### ARROZ

##### Entre Ríos

En la delegación Rosario del Tala debido a las condiciones climáticas imperantes, se han reducidos los días de trilla hasta inicios de esta semana que logró retomarse tras haberse revertido las condiciones. El avance de cosecha es alrededor del 12% para Largo fino y 2% de Largo ancho.

##### Santa Fe

Las condiciones climáticas están afectando la trilla en la delegación Rafaela, no por la falta de piso, sino por el aumento de humedad del grano y la disponibilidad de las empresas para recibir y realizar el secado del mismo. Se observan muy buenos rindes entre 65 a 70 qq/ha con algunos valores puntuales de 95 qq/ha, aunque se prevé que las condiciones antes citadas aumenten la proporción de grano quebrado y baje la calidad molinera.

En la delegación Avellaneda continúa con la cosecha de la variedad Largo Fino con buenos rendimientos que oscilan entre 60-110 qq/ha con buena calidad.

#### GIRASOL

##### Buenos Aires

Se han registrado precipitaciones prácticamente en todas las delegaciones provinciales. Los avances registrados fueron previos a las lluvias registradas en la semana informada.

En la zona de la delegación Lincoln, las bajas temperaturas aceleran los procesos evolutivos, por lo que las labores de cosecha, han avanzado a buen ritmo alcanzándose a la fecha el 99% de la superficie cosechada. Los mejores lotes presentan rendimientos que promedian los 40 qq/ha., en





tanto que los restantes se ubican entre los 20 qq/ha. La delegación presenta un rendimiento promedio de 23 qq/ha.

En la zona sur, tanto este como oeste, las recientes precipitaciones demoran el avance en la cosecha. Por lo que se estima que las mismas continúen de no mediar inconvenientes climáticos.

En la delegación Veinticinco de Mayo, los rindes máximos obtenidos se ubicaron en los 28 qq/ha, mientras que los mínimos en los 12 qq/ha, determinando que en promedio, la delegación mantenga los valores de rinde histórico.

### **Córdoba**

En la delegación Marcos Juárez avanza la cosecha con buen ritmo, restando algunos lotes por ser cosechados. Los rendimientos se ubican entre los 23/24 qq/ha.

### **La Pampa**

En General Pico, se registraron precipitaciones los días 20, 25 y 26 20. Estas lluvias fueron generalizadas y significativas. El valor promedio de las mismas fue de 52 mm con valores máximos que superaron los 100mm. Con respecto a los registros de temperaturas, el valor medio no superó los 20 ° C y se registraron 1 días con temperaturas absolutas mínimas de 6.6 ° C. En este contexto, los trabajos de cosecha se interrumpieron en toda la región y durante toda la semana.

En la zona de la delegación Santa Rosa, las precipitaciones de esta semana hicieron que se demore la cosecha que tiene un avance del 50 %, y rindes que varían entre 17 qq/ha. a 30 qq/ha, con datos que el material sale bastante pesado, por lo cual se espera que tengan buena materia grasa. Los lotes en pie se encuentran en buen estado, en etapas de madurez.

### **NOA**

El cultivo implantado en la provincia de Salta, se encuentra en buen estado, en madurez comercial. Se estima que en los próximos días, se dé inicio a la cosecha.

### **San Luis**

Continúan a buen ritmo las tareas de cosecha en la delegación San Luis.

## **MAIZ**

### **Buenos Aires**

En la región que abarca la delegación Junín, el porcentaje de avance de superficie cosechada se estima un 20-25% para maíz temprano. Los resultados en cuanto a rindes son favorables hasta el momento.

En la delegación Lincoln el cultivo se encuentra transitando etapas de madurez-cosecha con un estado de humedad entre bueno y regular hacia el oeste de la delegación. El estado general del cultivo es de bueno a regular debido al estrés hídrico sufrido. No se reportan problemas de malezas, plagas ni enfermedades. Regularizada la cosecha, los rindes obtenidos al inicio de la cosecha promediaron los 98 qq/ha con máximos de 140 qq/ha y mínimos de 65 qq/ha.

En la delegación Bragado por las recientes precipitaciones se ha cesado con las tareas de cosecha. Los rendimientos son muy variables, pero en términos generales, hacia el Oeste de la delegación, desde Chivilcoy hasta 9 de julio los rendimientos se ubican entre los 70 y 100 qq/ha con máximos puntuales que alcanzan los 120 qq/ha. Hacia el este de la delegación (Suipacha y



Mercedes) los rendimientos han sido afectados por la falta de precipitaciones y sus rendimientos varían entre los 30 y 70 qq/ha.

En la delegación Veinticinco de Mayo, tímidamente se ha iniciado la cosecha en los partidos de Saladillo y General Belgrano y aún eso no se observa en el resto de los partidos de la delegación. De todas maneras los lotes cosechados son maíces húmedos que serán destino consumo.

Los maíces tardíos siguen su desarrollo fenológico ayudados por el golpe de agua de estos últimos días que invita a pensar en una mejora en la condición y por ende en la expectativa de rendimiento.

En la delegación General Madariaga los lotes se encuentran entre grano pastoso y madurez fisiológica, con buen estado general. Aquellos sembrados en forma tardía aun atraviesan el estadio de grano lechoso, si bien son un bajo porcentaje.

En el ámbito de la delegación Salliqueló, el cultivo de maíz presenta rendimiento y un estado general variable, entre regular y bueno. En la zona sur de la delegación que recibió menores precipitaciones, ha iniciado la cosecha con rendimientos que oscilan desde los 50 a 58 qq/ha, para el resto de la zona el promedio de rinde alcanza los 60-62 qq/ha.

El cultivo en la delegación Pigüé se encuentra finalizando su translocación de fotoasimilados a grano.

### Córdoba

En la delegación Marcos Juárez la semana pasada se registraron importantes lluvias principalmente en la zona centro norte de la delegación, 40–100 mm, que provocó el cese de la cosecha que ya venía a ritmo lento por la alta humedad del cultivo; se espera reanudar en los próximos días.

En el caso de la delegación San Francisco, los maíces de primera comienzan a cosecharse a ritmo lento y con rendimientos promedios entre los 80 y 100 qq/ha. Lotes de segunda o fecha tardía, mayormente se encuentran en grano lechoso-pastoso.

Los maíces sembrados temprano en la delegación Villa María, se encuentran a comienzos del trillado o a la espera de la humedad de cosecha. Los maíces tardíos están en muy buen estado general, en etapa de grano lechoso o grano pastoso, etapas de llenado de grano. Muchos lotes de maíces tardíos debieron ser controlados por la presencia de roya y tizón.

### Chaco

En la delegación Charata, las lluvias acontecidas vienen a paliar un déficit importante para el cultivo de cuadros tempranos con problemas en el cuajado y llenado de granos, producto de la falta de agua.

### Entre Ríos

Se retomaron las labores de cosecha en los últimos lotes de primera en la delegación Paraná. La recolección alcanza más del 90% de la superficie y restan muy poco para concluir la presente campaña. Los rendimientos que se observan son dispares, ya que durante el ciclo varios sectores fueron afectados en su potencial de rendimiento, principalmente debido a la falta de humedad mientras atravesaban el período. Esta situación se ve reflejada en los resultados obtenidos que van desde los 20 a los 85 qq/ha, con un promedio final que oscila los 62 qq/ha. Los maíces tardíos y de segunda, que al momento se encuentran en primeras fases de llenado de



grano, no han recibido en su mayoría el aporte de agua necesario y oportuno. Y aunque la situación se ha revertido gracias a las últimas lluvias los resultados finales estarán lejos de lo deseado.

En la zona de la delegación Rosario del Tala prácticamente no se ha podido avanzar con la trilla. Se realizó un ajuste en cuanto al porcentaje recolectado y el mismo ronda el 85% de los lotes de precoces y de 1º, sobre unas 281.000 ha a cosecharse, con rendimientos promedios que para estos lotes se ubican en los 44,50 qq/ha.

### La Pampa

En la delegación General Pico durante la semana se registraron precipitaciones que fueron generalizadas y significativas. El valor promedio de las mismas fue de 52 mm con valores máximos que superaron los 100 mm. Con respecto a los registros de temperaturas, el valor medio no superó los 20 °C y se registraron días con temperaturas absolutas mínimas de 6.6 °C. Con estos parámetros, la humedad de los suelos se califica como excesiva para los lotes tempranos que transitan la etapa de madurez comercial. Con respecto a los lotes tardíos, la mayor parte de estos transitan la etapa fenológica de Grano pastoso, por lo tanto, no serían beneficiados por lluvias de la semana sin embargo favorecerá a lotes tardíos y de segunda que fenológicamente se encuentran en la etapa final de floración.

En la zona de la delegación Santa Rosa las precipitaciones de esta semana fueron muy bienvenidas por este cultivo ya que se mejoró la humedad del perfil del suelo que pasó de adecuada/regular a adecuada. Los maíces de primera sembrados temprano se encuentran en R5 con 20-22% de humedad promedio en regular a buen estado y los maíces de primera sembrados tardíos, se encuentran en R3/R4 (fecundación y llenado), entre regular a buen estado, sin plagas ni enfermedades que lo afecten. Los Maíces de segunda se encuentran muy atrasados (VT) y es muy probable que no concluyan su ciclo si se registrara alguna helada en el mes de abril.

### Santa Fe

En la delegación Avellaneda la evolución del maíz de segunda o tardío presenta buena evolución general. Se hallan finalizando etapas vegetativas y el grueso está en floración y llenado de grano, con zonas que se hallan sufridas por falta de humedad adecuada.

Se registraron precipitaciones en la delegación Rafaela, principalmente entre miércoles y el jueves, que oscilaron los 30-60 mm, exceptuando el sur del área de la delegación donde las precipitaciones están en promedio cerca de 110 mm, con valores mínimos de 70 y máximos de 180mm. Dadas las condiciones climáticas, no ha sido posible avanzar con la cosecha del maíz de primera o temprano. El maíz de segunda y/o tardío mantiene las buenas condiciones y se encuentra en comienzo de llenado de granos.

Momentáneamente se ha suspendido la cosecha del cultivo en la delegación Cañada de Gómez debido a las abundantes precipitaciones que se produjeron en ámbitos de esta delegación. Los lotes de maíz de segunda o tardío, se encuentran en pleno llenado de grano, con buenas condiciones de humedad gracias a las precipitaciones caídas.

Se reanudó la actividad de trilla tras las copiosas lluvias recibidas en la delegación Casilda. Se avanza sobre lotes que presentan una humedad de grano adecuada. La media de rendimientos se establece entre 80 a 90 qq/ha con posibilidades de un incremento en el promedio ya que restan por cosecharse los planteos con mejor potencial. Las mencionadas precipitaciones resultaron sumamente beneficiosas para los maíces de segunda y los tardíos sobre rastrojo de soja.



Estos esquemas productivos están finalizando la fase de llenado de granos y se proyectan buenos rendimientos con promedios estimados en torno a los 80 qq/ ha.

Continúa a buen ritmo la cosecha en la delegación Venado Tuerto, pero los granos siguen saliendo con humedad; sin embargo, los rendimientos siguen siendo buenos.

### **Santiago del Estero**

En la delegación Quimilí el cultivo presenta buenas condiciones, salvo en norte de Moreno y sur de Alberdi, zonas en las que esperan mejoras luego de las precipitaciones registradas. La mayor parte de los lotes se encuentran llenado de granos y algunos más tardíos todavía en floración.

### **NOA**

El maíz cuenta con un gran stand de plantas y muy buenas condiciones en la delegación Jujuy. Promete rendimientos de 60 qq/ha promedio, aunque algunos lotes con la aplicación de mayor tecnología podrían llegar a 75 a 80 qq/ha si se mantienen las condiciones.

Los maíces vuelven a beneficiarse con los nuevos aportes hídricos en la delegación Salta. Todos los lotes que atraviesan diferentes etapas fenológicas que van de crecimiento a llenado de granos y presentan una condición destacada.

### **MANI**

#### **Córdoba**

En la delegación Marco Juárez el estado general del cultivo es bueno y la mayoría de la superficie se encuentra en estado de caja. En la delegación Río Cuarto el cultivo se encuentra en fase de madurez. Mientras que en la delegación Villa María el cultivo se encuentra en excelente estado general. Está en etapa de llenado de granos. Hasta el momento no presenta problemas de consideración.

### **NOA**

El cultivo en la delegación Jujuy se encuentra finalizando el llenado de granos y se encuentra próximo a iniciar la etapa de madurez. Los productores están apurados en iniciar la cosecha para realizar el secado artesanal a campo, antes del inicio de las bajas temperaturas y heladas en la zona. En el caso de la delegación Salta, la condición del cultivo es aceptable. Los lotes más tardíos van finalizando la etapa de floración.

### **POROTO**

#### **NOA**

En la delegación Jujuy el cultivo de poroto, en todas sus variedades, ha iniciado la floración, favoreciendo su crecimiento por las constantes precipitaciones que reponen la humedad del perfil en forma continua.

En la delegación Salta, el cultivo se ve favorecido por los continuos aportes de agua al perfil. Todos los lotes evolucionan con buena disponibilidad hídrica de los suelos. Los lotes más adelantados, se corresponden con las variedades poroto mung o pallares; ambos, ya se encuentran en llenado de granos.



## SOJA

### Buenos Aires

En la zona de la delegación Bragado, se ha iniciado la cosecha de los primeros lotes de ciclo corto, con una superficie trillada que no supera el 1%. El estado del cultivo tanto de primera como de segunda ocupación, es de regular a bueno, observándose que en general, debido a la escasez hídrica durante diferentes etapas del cultivo, ha determinado un menor desarrollo vegetativo.

En General Madariaga, la soja de primera ocupación está atravesando el final del llenado y el comienzo de la madurez fisiológica con buen estado general, mientras que las de segunda ocupación transitan el final de floración y el llenado, también con buen estado, si bien se observa mayor heterogeneidad.

En ámbitos de la delegación Junín, se ha avanzado en las tareas de cosecha, pero las mismas se detuvieron a partir de las precipitaciones registradas durante la semana informada. A partir de la mejora climática, se estima las mismas se reanudarán.

En la zona de la delegación La Plata, los registros pluviométricos acumulados superaron los 100 mm, lo que permitirá mejorar la performance de cultivos de siembra tardía y de segunda ocupación.

En la zona de Lincoln, avanza la cosecha de materiales de ciclos cortos, con un porcentaje que no supera el 4%. Los rindes son considerados buenos, no se reportan inconvenientes con el almacenaje de granos ni con la disponibilidad de maquinarias.

En Pigüé, el cultivo avanza en sus etapas fenológicas, encontrándose en inicios de llenado, en buen estado general.

En la zona de Salliqueló, en los partidos de Adolfo Alsina y Guaminí, la soja, la de primera ocupación se reparte su estado fenológico entre llenado y principio de madurez, mantiene un aspecto entre normal y regular, la de segunda ocupación se encuentra entre fin de su floración e inicio del llenado de granos. Mientras que en los partidos de Pellegrini, Salliqueló y Tres Lomas, en el caso de esta oleaginosa, tanto los lotes de primera como de segunda ocupación, presentan un estado entre regular/bueno. En los de primera, algunos cuadros ingresan a su madurez, mientras que otros lotes se encuentran finalizando el llenado, los de segunda ocupación atraviesan diferentes etapas del llenado de grano y su aspecto varía entre normal/regular.

En Tres Arroyos, las precipitaciones acontecidas en la zona, mejoran sustancialmente el estado del cultivo, sobre todo aquellos de segunda ocupación.

En ámbitos de la delegación Veinticinco de Mayo, la escasez hídrica registrada previa a las lluvias ha adelantado los procesos fisiológicos, por lo que la mayoría de los lotes de primera ya se encuentran en R8 (madurez fisiológica). En el caso de las sojas de segunda, a partir de las últimas precipitaciones, se espera una mejora en el estado del cultivo, con buenas expectativas de rendimiento.

### Córdoba

En la delegación Marcos Juárez, la soja de primera se encuentra mayoritariamente en etapas que van desde R7 a R8. Respecto al estado general del cultivo, los mejores lotes se ubican en la zona central de la delegación, como en localidades del sur, como Alejo Ledesma, Arias, Bismarck, y Monte Maíz. Se probaron y cosecharon algunos cuadros de la zona central con rindes



importantes, al norte los mismos están entre los 26/30 qq/ha. Se observa gran cantidad de lotes con presencia importante de malezas, como yuyo colorado y rama negra. En el caso de las sojas de segunda las mismas se encuentran en R6. Las últimas precipitaciones ocurridas van a favorecer la etapa de llenado; no obstante, el cultivo en general, se observa con un menor porte, por menor desarrollo vegetativo, dadas las condiciones de escasez hídrica ocurridas durante gran parte del ciclo. Los mejores lotes se emplazan en la zona del departamento Marcos Juárez, sin embargo es una apreciación poco objetiva, ya que la performance final, dependerá del manejo realizado.

En la zona de Río Cuarto, el cultivo de soja de primera se encuentra en la etapa de madurez. Se ha registrado una helada de escasa intensidad en la zona oeste del departamento Río cuarto, estimándose que los daños no fueron significativos. Se espera que durante los próximos días, se inicie con la cosecha de los grupos de ciclos cortos.

En la delegación San Francisco, se ha comenzado la cosecha de los primeros lotes de soja de primera en los departamentos del este de la delegación. El avance de la cosecha, ha elevado los rendimientos que a la fecha se ubican entre los 35/45 qq/ha. Los lotes restantes se encuentran en buen estado general y en su mayoría, atravesando la etapa R6. La soja de segunda, está en pleno llenado de grano. Con muy buenas condiciones generales a causa de adecuada disponibilidad hídrica.

En Villa María, la soja de primera se encuentra en R6-R7 con grano formado y por ello, solo resta esperar a que llegue a la humedad ideal para la cosecha. La soja de segunda y la tardía en cambio, está en R5 y en plena formación de grano. Algunas se han adelantado por la falta de agua durante el periodo crítico, previo a la última lluvia. En general el estado del cultivo es muy bueno, habiendo tenido presencia de arañuelas, Trips y algo de chinches.

### Chaco

En la zona de influencia Charata se han registrado precipitaciones importantes que vienen a mejorar las condiciones generales del cultivo, de 310 a 60 mm de agua. No así sucede, con cuadros próximos a madurez que estarían terminados ya con importante stress en su fin de ciclo. La mayoría de los cuadros, se encuentran en etapa de llenado de granos por lo que estas últimas lluvias serían oportunas de cara al fin de su ciclo para cumplimentar con el rendimiento. Se registraron también muchos lotes con problemas por excesos, sobre todo en la zona rural del departamento 12 de Octubre, donde se espera el drenaje de los mismos para poder evitar pérdidas importantes en dicha zona.

### Entre Ríos

Incipiente comienzo de la cosecha de soja de primera en la delegación Paraná. Los primeros lotes cosechados obtuvieron resultados regulares en rendimiento. Atravesando últimas etapas fenológicas, la condición general va de muy buena a buena, esta última en mayor medida, con un porcentaje menor en estado regular. Durante varios momentos del ciclo del cultivo la oferta hídrica fue insuficiente, situación que repercutirá en menor promedio final de rendimiento. Para el caso de la soja de segunda el escenario climático con marcada deficiencia en la oferta de humedad de los suelos, afecto en mayor medida el desarrollo del cultivo, generando una condición de los lotes que se puede caracterizar como regular.

En la zona de Rosario del Tala, Si bien en la zona durante las últimas semanas reaparecieron las lluvias generando alivio y leves mejoras en el cultivo, en muchos casos, las mismas aparecieron tarde para ser aprovechadas.

Los lotes de primera, en su mayoría atraviesan la etapa que va desde inicio de llenado de granos a madurez comercial. La cosecha de los grupos de ciclo corto, avanza, pero debido a la ocurrencia de lluvias durante la semana informada, la superficie trillada aun no supera el 1%. los rindes obtenidos van desde 10 qq/ha. Se estima que a partir de la mejora en la condición de piso, se generalice la cosecha. En lo que respecta a los lotes de segunda, al igual que para los de primera, las lluvias llegaron un poco tarde, habiéndose reportado que alrededor de un 65 % de los lotes presentan condiciones de regular a malas, inclusive ya se darían como perdidas alrededor de unas 15.500 has., que podrían incrementarse según el comportamiento y evolución, luego de estas lluvias. Se han reportado intensos ataques de Trips y Arañuelas y la presencia y ataque de un hongo (Macrophomina) muy poco común, cuyas condiciones de desarrollo son los casos extremos estrés de las plantas (sequía y altas temperaturas), produciendo mortandad de las mismas.

### La Pampa

En la zona de la delegación General Pico, la mayor parte de los cultivos de primera, transitan la etapa fenológica de tamaño máximo de semilla/ comienzo de maduración, y los lotes más adelantados se encuentran en plena madurez. Por esta razón, es posible que las lluvias de la semana beneficien parcialmente al cultivo. En algunos sectores del norte este se observa trabajos previos de inicio de cosecha. Con respecto a los lotes de segunda, la mayor parte de estos transcurren las etapas fenológica de plena floración/comienzo de fructificación. Si bien una cantidad importante de éstos poseen altura de planta que no superan los 40 cm, las lluvias de la semana beneficiarán el desarrollo de los lotes de segunda.

En la delegación Santa Rosa, las precipitaciones de esta semana contribuyen al llenado de grano de las sojas de primera y a las de segunda que se encuentran en plena floración. Los departamentos que tienen este cultivo son Atreuco, Capital, Catrilo, Utracán y Toay que recibieron un buen milimetraje, el cual contribuyó a mejorar la humedad del perfil del suelo pasando de adecuada/regular a Adecuada. Se espera que no se registren heladas tempranas para que lleguen a destino final, sobre todo las sojas de segunda. Las sojas de primera más avanzadas se encuentran en R7, llenado de grano, con buen color. Las de segunda y resiembra se encuentran en R4/ R5 también con buen color. Para todos los casos se observan controles de plagas como chinches, isoca y arañuelas.

### Santa Fe

En Casilda, comenzó la cosecha, principalmente centrada en lotes implantados con variedades de grupo III en siembras de octubre. Se obtienen rendimientos dispares, con la media ubicada en torno a los 32 qq/ha. De continuar el buen clima las labores de recolección se intensificarán, ingresándose a lotes con un mayor potencial de rinde. La producción está observando una importante presencia de granos verdes y otros de pequeño tamaño desmereciendo la calidad comercial. Respecto a los lotes de segunda ocupación, tras las lluvias se notó una mejoría en los cuadros que estaban finalizando la etapa de llenado de granos, en tanto que para la mayor parte del área tales precipitaciones llegan demasiado tarde. Se esperan rendimientos máximos de 30 qq/ha. en las zonas más favorecidas, contrastando con los 8 a 10 qq/ha. estimados para las áreas castigadas por la sequía.

En el área de influencia de la delegación Cañada de Gómez, la totalidad de los lotes de primera se encuentran en madurez comercial, y la cosecha se encuentra totalmente interrumpida debido a la ocurrencia de precipitaciones. Las sojas de segunda atraviesan la etapa de llenado de grano, viéndose favorecidas por las precipitaciones registradas. Los lotes más adelantados de



segunda ocupación, son los que se encuentran en peor estado a causa de la escasez hídrica, y se encuentran en madurez.

En Rafaela, la soja de primera, se encuentra con buen estado sanitario y evolución adecuada, en etapas finales de llenado de grano y un porcentaje menor en madurez comercial. Se estima que al igual que lo ocurrido con el maíz temprano y como consecuencia de la ocurrencia de precipitaciones, que si bien permitieron una recuperación de las plantas, se obtengan rindes dispares dependiendo estos de, la historia y aptitud del lote, el manejo dado y el cultivo antecesor. En el caso de la soja de segunda, se observa buen desarrollo y buen estado sanitario, en llenado de granos y con buena disponibilidad hídrica en el perfil edáfico.

En la zona de Venado Tuerto, la cosecha de soja de primera se encuentra demorada a la espera de mejoras en las condiciones de piso, con lo que se estima la generalización de la cosecha. Respecto a la soja de segunda, se ha mejorado el estado del cultivo a partir de las precipitaciones, no obstante se estiman caídas en el rendimiento debido a la escasez hídrica sufrida durante varias etapas del cultivo. El estado fenológico es R5, mientras que los lotes más adelantados se encuentran en R6.

### Santiago del Estero

Las precipitaciones caídas en la región, benefician a los cultivos implantados. Sin embargo, los cultivos ya afectados por la sequía, ya verán afectado su rendimiento final.

En la delegación Quimilí, la soja en general se encuentra con buen desarrollo, tanto las de primera como las de segunda. La mayor parte de los lotes están gran parte en llenado de granos y comenzando la madurez en los primeros lotes. En norte de departamento Moreno y Alberdi se verá cómo cambia la situación luego de las lluvias.

### NOA

El cultivo implantado en la provincia de Jujuy, avanza en su fases de llenado, y se estima un rendimiento promedio de 30 a 35 qq por ha aproximadamente, con muy buen aspecto en general del cultivo. Las precipitaciones al ser de media a baja intensidad ayudan a la reposición constante de la humedad del suelo, favoreciendo a todos los cultivos y sin mencionarse hasta el momento problemas de enfermedades.

En la provincia de Salta, la soja se encuentra íntegramente en etapa de llenado de granos, con unos pocos lotes más adelantados que comienzan a entregarse (R7). Los nuevos aportes de agua apuntalan aquellos cuadros que están cursando etapas más incipientes de formación de vainas y comienzo de fructificación.

En la provincia de Tucumán luego de las últimas precipitaciones el cultivo se encuentra repuesto, y en buen estado general, aunque se reporta la presencia de plagas y leve grado de enmalezamiento, con sus controles respectivos. La oleaginosa se encuentra en su mayoría en etapas de llenado, y los lotes más avanzados, en madurez, por lo que se estima que se dé inicio a la cosecha durante los próximos días.





## **SORGO**

### **Buenos Aires**

En la delegación Bragado, el estado general del cultivo permanece entre bueno a muy bueno durante el llenado de granos. Continúa el monitoreo por presencia del pulgón de la caña de azúcar.

### **Córdoba**

En la delegación Marco Juárez el estado fenológico del cultivo es grano pastoso en la mayoría de los lotes. Se estima que a raíz de mejorar la rentabilidad, se invirtió en mejor tecnología este año. Mientras que en la delegación San Francisco algunos lotes permanecen en estado de grano lechoso y el resto, en pastoso. Se informan condiciones generales entre buenas y muy buenas.

De acuerdo a lo informado desde la delegación Villa María el cultivo de sorgo se encuentra en muy buenas condiciones, panojado, sin presencia de plagas ni enfermedades. Se observa un notable incremento en la superficie sembrada comparando con la campaña anterior.

### **Entre Ríos**

En la delegación Rosario del Tala ha cesado la trilla, iniciada la semana pasada en algunos lotes con avance de cosecha de alrededor del 3%. En ciertos lotes se observan algunas plantas y panojas caídas, atribuible al déficit hídrico e intensos ataques de pulgones.

Ha iniciado la cosecha de sorgo en la región perteneciente a la delegación Paraná. El escenario de escasez hídrica en varios momentos del ciclo repercutió en el estado de los lotes sorgo, cuya condición actual puede considerarse como buena para la generalidad de la jurisdicción Paraná. Cabe mencionar la detección de ataques de pulgones, plaga de reciente aparición en la zona, en casi todos los lotes. Durante la cosecha se evaluará la dimensión del daño causado por esta, ya que no se cuenta con registros en la actualidad.

### **La Pampa**

En la delegación Santa Rosa las precipitaciones de esta semana fueron muy bienvenidas por este cultivo ya que se mejoró la humedad del perfil del suelo pasando de adecuada/regular a adecuada.

### **Santa Fe**

En la delegación Avellaneda se continúa con la cosecha de los lotes tempranos, en algunos sectores con rendimientos de regulares a buenos. También se hallan cosechando para grano húmedo y picado para silo bolsa, como reserva forrajera. Mientras que en la delegación Casilda aún no ha comenzado la cosecha y unos pocos lotes de sorgo tardío están finalizando el llenado de granos con humedad edáfica suficiente, mientras que el grueso de la superficie está apto para su recolección.

En cuanto a la delegación Rafaela, los lotes presentan un estado sanitario adecuado, a pesar de los ataques severos de pulgón que se dieron en los distintos lotes y del tratamiento dado. El cultivo transita el llenado de grano y madurez fisiológica. Se estima el inicio de la cosecha cuando el suelo y la humedad lo permitan.



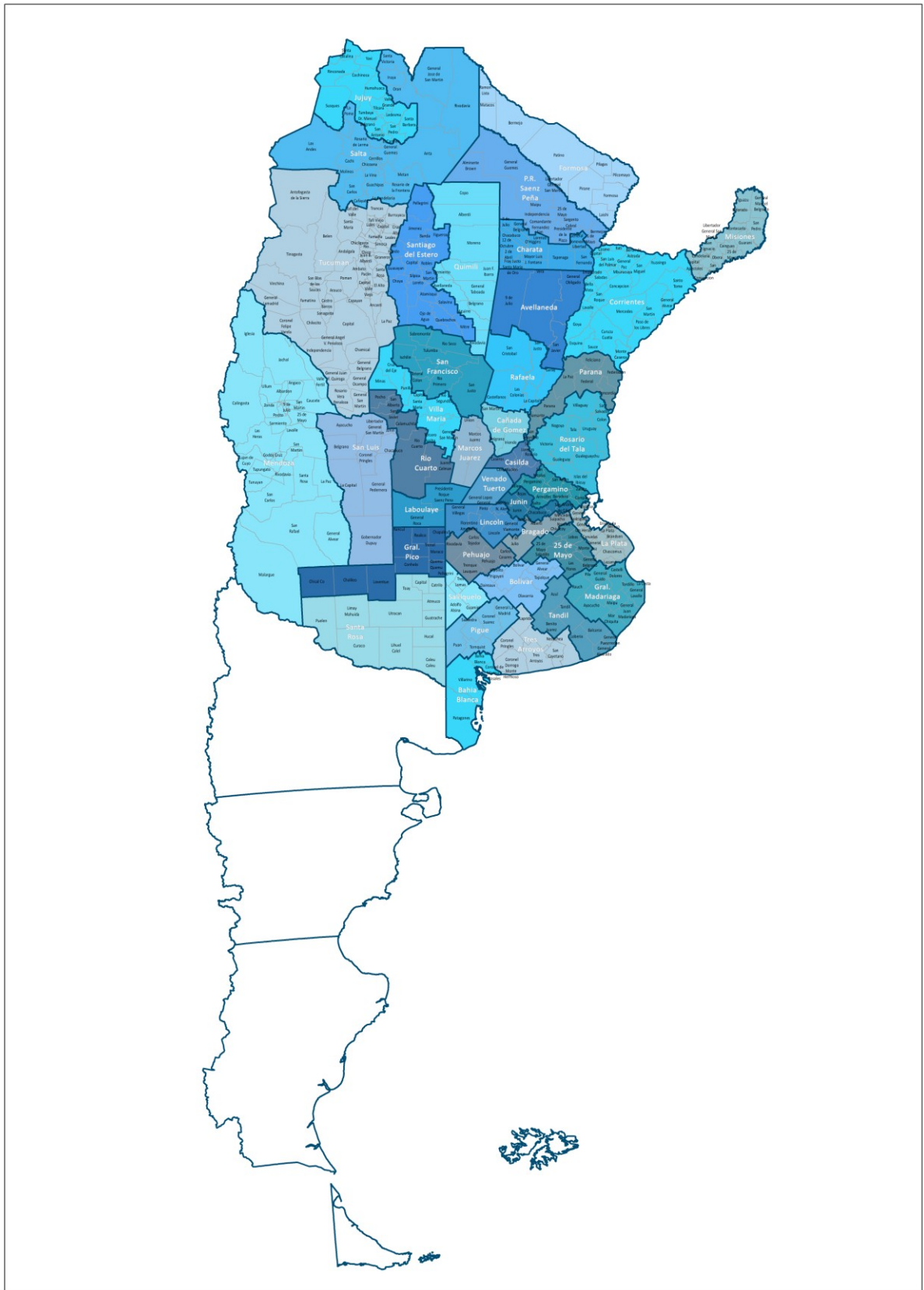
## NOA

En la delegación Jujuy el cultivo se encuentra en fase reproductiva avanzada y con muy buen estado en general. Se esperan rendimientos promedios de 40 a 50 qq/ha, de acuerdo a la cantidad de fertilizante utilizada y calidad de semilla.

En la delegación Salta gran parte de los lotes del cultivo transitan la etapa de llenado de granos con algunos lotes aún en floración. La condición general del cultivo es buena.



MAPA DE DELEGACIONES



**AVANCE DE LA COSECHA DE ARROZ**  
CAMPAÑA: 2020/2021 (\*)

DELEGACIÓN		ÁREA SEMBRADA	25/02	04/03	11/03	18/03	25/03	31/03
		Hectáreas	%	%	%	%	%	%
CORRIENTES	LA	3,700				50	60	79
	LF	87,800				70	80	90
Total CORRIENTES		91,500	0	0	0	69	79	90
CHACO	LA	0						
	LF	4,000	40	80	100	100	100	100
Total CHACO		4,000	40	80	100	100	100	100
Paraná	LA	2,100						
	LF	25,895			8	18	22	27
	Total	27,995	0	0	7	17	20	25
Rosario del Tala	LA	6,500						
	LF	28,500			1	5	6	12
	Total	35,000	0	0	1	4	5	10
Total ENTRE RÍOS		62,995	0	0	4	10	12	17
FORMOSA	LA							
	LF	10,685		50	80	100	100	100
Total FORMOSA		10,685	0	50	80	100	100	100
Avellaneda	LA	1,200						
	LF	15,000		5	10	40	45	50
	Total	16,200	0	5	9	37	42	46
Rafaela	LA	200						
	LF	12,500			35	50	50	55
	Total	12,700	0	0	34	49	49	54
Total SANTA FE		28,900	0	3	20	42	45	50
TOTAL PAÍS	LA	13,700	0	0	0	14	16	21
	LF	184,380	1	5	11	51	57	64
TOTAL PAÍS		198,080	1	5	10	49	54	61
		19/20	6	12	23	37	44	62

(\*) Cifras Provisorias

**AVANCE DE LA SIEMBRA DE MAIZ**  
CAMPAÑA: 2020/2021 (\*)

DELEGACIÓN		ÁREA SEMBRADA	25/02	04/03	11/03	18/03	25/03	31/03
		Hectáreas	%	%	%	%	%	%
Bahía Blanca		18,500						
Bolívar		160,000					6	6
Bragado		207,025					3	5
General Madariaga		123,600						1
Junín		165,500				3	13	21
La Plata		41,500					5	10
Lincoln		272,000				1	2	10
Pehuajó		417,839				4	8	10
Pergamino		174,400				8	18	33
Pigüé		108,000						
Salliqueló		160,000			1	5	10	21
Tandil		250,000						
Tres Arroyos		205,000						
25 de Mayo		181,500						3
<b>BUENOS AIRES</b>	20/21	2,484,864	0	0	0	2	5	8
	19/20	2,472,520	0	0	1	1	3	6
Laboulaye		423,443						
Marcos Juárez		439,100				1	3	9
Río Cuarto		776,450						0
San Francisco		747,500						3
Villa María		513,300						
<b>CÓRDOBA</b>	20/21	2,899,793	0	0	0	0	0	2
	19/20	2,924,573	0	0	2	3	10	16
Paraná		150,000		11	25	62	73	84
Rosario del Tala		325,000	2	18	35	70	81	85
<b>ENTRE RÍOS</b>	20/21	475,000	1	16	32	67	78	85
	19/20	488,300	2	11	46	71	86	92
General Pico		372,100					5	5
Santa Rosa		157,400						
<b>LA PAMPA</b>	20/21	529,500	0	0	0	0	4	4
	19/20	529,500	0	0	0	0	0	0
Avellaneda		101,000	8	15	23	28	30	31
Cañada de Gómez		244,700				42	64	64
Casilda		156,500					3	9
Rafaela		363,000			48	69	69	71
Venado Tuerto		237,000			1	8	18	35
<b>SANTA FE</b>	20/21	1,102,200	1	1	14	32	40	46
	19/20	1,120,960	7	14	35	50	61	66
CATAMARCA		16,200						
CORRIENTES		11,000	80	80	80	80	90	90
CHACO (Charata)		105,700				1	1	1
CHACO (Pcia. R. S. Peña)		159,600						
FORMOSA		38,000						
JUJUY		5,172						
MISIONES		31,150						
SALTA		300,690						
SAN LUIS		422,100						
STGO. ESTERO		176,000						0
STGO. ESTERO (Quimilí)		615,000						
TUCUMÁN		87,200						
<b>TOTAL PAÍS</b>	20/21	<b>9,459,169</b>	<b>0</b>	<b>1</b>	<b>3</b>	<b>8</b>	<b>10</b>	<b>13</b>
	19/20	9,504,473	1	3	8	11	16	20

(\*) Cifras Provisorias

**AVANCE DE LA COSECHA DE GIRASOL**  
CAMPAÑA: 2020/2021 (\*)

DELEGACIÓN	ÁREA SEMBRADA	25/02	04/03	11/03	18/03	25/03	31/03	
	Hectáreas	%	%	%	%	%	%	
Bahía Blanca	3,500			19	48	73	84	
Bolívar	60,000	1	2	15	36	70	75	
Bragado	2,700		50	80	100	100	100	
General Madariaga	66,900			10	55	69	78	
Junín	2,300				42	96	100	
La Plata	8,500		15	20	45	69	80	
Lincoln	11,000			47	80	91	99	
Pehuajó	71,846				54	82	87	
Pergamino	1,400				53	76	100	
Pigüé	62,000			3	50	70	70	
Salliqueló	121,000			5	12	29	44	
Tandil	233,000		8	18	45	71	75	
Tres Arroyos	200,000				46	66	72	
25 de Mayo	18,200			36	59	86	97	
<b>BUENOS AIRES</b>	20/21	862,346	0	3	9	43	65	72
	19/20	851,910	0	4	14	29	54	68
Laboulaye	20,200		8	12	40	50	60	
Marcos Juárez	8,300			7	23	50	83	
Río Cuarto	2,000						70	
San Francisco	8,130	28	58	80	95	100	100	
Villa María	100							
<b>CÓRDOBA</b>	20/21	38,730	7	20	29	46	58	74
	19/20	35,131	39	58	74	83	96	100
Paraná	3,800	100	100	100	100	100	100	
Rosario del Tala	2,150	100	100	100	100	100	100	
<b>ENTRE RÍOS</b>	20/21	5,950	100	100	100	100	100	
	19/20	2,950	28	84	100	100	100	
General Pico	53,100		8	27	68	74	77	
Santa Rosa	62,500		3	10	30	50	50	
<b>LA PAMPA</b>	20/21	115,600	0	5	18	47	61	62
	19/20	131,750	1	6	24	36	64	86
Avellaneda	134,600	100	100	100	100	100	100	
Cañada de Gómez	8,000	100	100	100	100	100	100	
Casilda	0							
Rafaela	90,000	100	100	100	100	100	100	
Venado Tuerto	280		15	80	100	100	100	
<b>SANTA FE</b>	20/21	232,880	100	100	99.98	100	100	100
	19/20	210,800	100	100	100	100	100	
CATAMARCA	0							
CORRIENTES	0							
CHACO (Charata)	56,500	100	100	100	100	100	100	
CHACO (Pcia. R. S. Peña)	42,097	100	100	100	100	100	100	
FORMOSA	0							
JUJUY	0							
MISIONES	0							
SALTA	425							
SAN LUIS	24,050	2	7	23	43	61	75	
STGO. ESTERO	900			50	100	100	100	
STGO. ESTERO (Quimilí)	37,240	100	100	100	100	100	100	
TUCUMÁN	0							
<b>TOTAL PAÍS</b>	20/21	<b>1,416,718</b>	<b>26</b>	<b>29</b>	<b>35</b>	<b>58</b>	<b>74</b>	<b>79</b>
	19/20	1,567,062	36	39	47	56	72	82

(\*) Cifras Provisorias

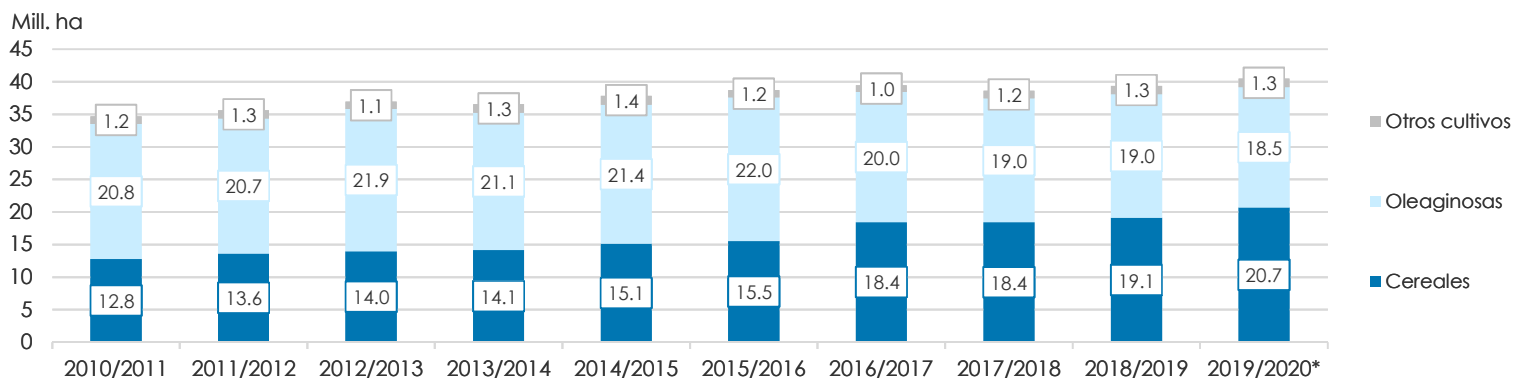


## ÁREA SEMBRADA DE GRANOS Y ALGODÓN DE LA REPÚBLICA ARGENTINA (en Ha)

CAMPAÑAS 2010/2011- 2019/2020 (\*)

CULTIVOS	2010/2011	2011/2012	2012/2013	2013/2014	2014/2015	2015/2016	2016/2017	2017/2018	2018/2019	2019/2020*
ALPISTE	17,000	14,000	14,000	28,000	26,000	19,000	32,000	15,000	27,000	15,000
ARROZ	258,000	237,000	233,000	243,000	239,000	215,000	206,000	202,000	195,000	185,000
AVENA	1,133,000	1,057,000	1,224,000	1,460,000	1,340,000	1,329,000	1,350,000	1,151,000	1,364,000	1,485,000
CEBADA	804,000	1,229,000	1,876,000	1,342,000	1,082,000	1,514,000	980,000	1,020,000	1,355,000	1,280,000
CENTENO	159,000	156,000	163,000	310,000	319,000	332,000	307,000	323,000	345,000	726,000
MAIZ	4,560,000	5,000,000	6,100,000	6,100,000	6,000,000	6,900,000	8,480,000	9,140,000	9,000,000	9,500,000
MIJO	37,000	42,000	41,300	16,000	11,000	13,000	6,940	6,380	8,000	11,000
SORGO GRANIFERO	1,233,000	1,266,000	1,158,000	997,000	840,000	843,000	728,000	640,000	530,000	520,000
TRIGO	4,580,000	4,630,000	3,160,000	3,650,000	5,260,000	4,380,000	6,360,000	5,930,000	6,290,000	6,950,000
Subtotal Cereales	12,781,000	13,631,000	13,969,300	14,146,000	15,117,000	15,545,000	18,449,940	18,427,380	19,114,000	20,672,000
CARTAMO	92,000	171,000	119,000	9,000	44,000	80,000	26,000	35,000	28,650	27,000
COLZA	13,000	30,000	93,000	72,000	56,000	37,000	25,000	18,300	18,700	16,600
GIRASOL	1,758,000	1,851,000	1,660,000	1,300,000	1,465,000	1,435,000	1,860,000	1,704,000	1,940,000	1,550,000
LINO	25,750	17,000	15,000	18,000	15,000	17,000	13,000	12,400	14,200	9,000
SOJA	18,885,000	18,670,000	20,000,000	19,700,000	19,790,000	20,479,000	18,057,000	17,260,000	17,000,000	16,900,000
Subtotal Oleaginosas	20,773,750	20,739,000	21,887,000	21,099,000	21,370,000	22,048,000	19,981,000	19,029,700	19,001,550	18,502,600
ALGODON	640,765	622,000	411,000	552,000	524,000	406,000	253,000	327,000	441,000	450,000
MANI	264,000	307,000	418,000	412,000	425,500	370,000	364,000	452,000	389,000	370,000
POROTO	273,000	338,000	277,000	352,000	438,000	377,000	424,000	418,000	421,000	490,000
Subtotal Otros Cultivos	1,177,765	1,267,000	1,106,000	1,316,000	1,387,500	1,153,000	1,041,000	1,197,000	1,251,000	1,310,000
<b>TOTAL</b>	<b>34,732,515</b>	<b>35,637,000</b>	<b>36,962,300</b>	<b>36,561,000</b>	<b>37,874,500</b>	<b>38,746,000</b>	<b>39,471,940</b>	<b>38,654,080</b>	<b>39,366,550</b>	<b>40,484,600</b>

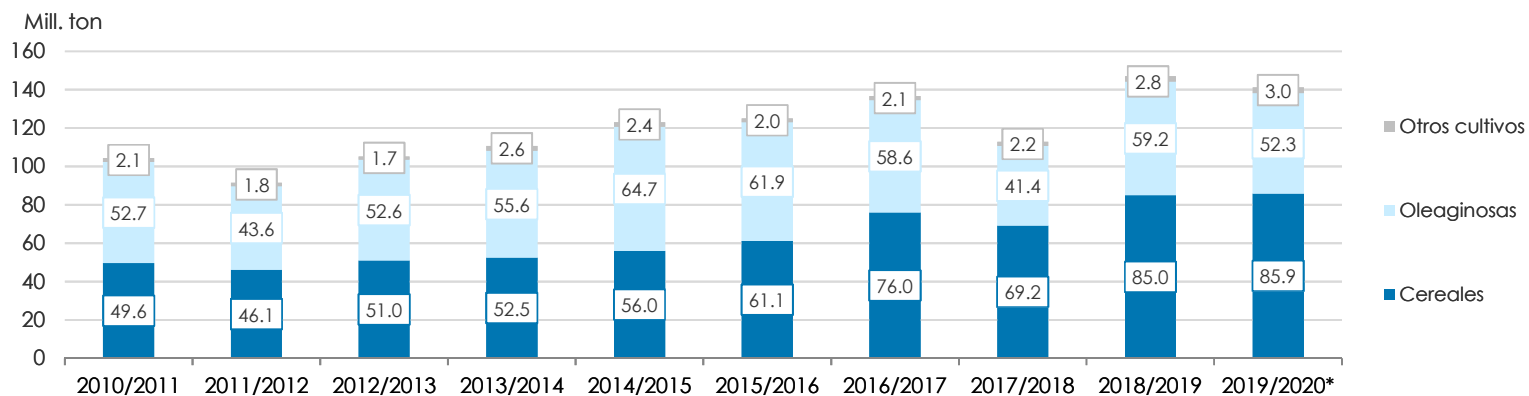
(\*) Cifras Provisorias



**VOLÚMENES DE PRODUCCIÓN DE GRANOS Y ALGODÓN** (en Ton)  
**CAMPAÑAS 2010/2011- 2019/2020 (\*)**

CULTIVOS	2010/2011	2011/2012	2012/2013	2013/2014	2014/2015	2015/2016	2016/2017	2017/2018	2018/2019	2019/2020*
ALPISTE	27,000	23,000	18,000	53,000	32,000	29,000	44,000	22,000	41,000	20,500
ARROZ	1,748,000	1,568,000	1,560,000	1,580,000	1,560,000	1,400,000	1,330,000	1,368,000	1,190,000	1,220,000
AVENA	660,000	415,000	496,000	445,000	525,000	553,000	785,000	492,000	572,000	600,000
CEBADA	2,980,000	4,100,000	5,170,000	4,730,000	2,920,000	4,950,000	3,300,000	3,740,000	5,060,000	3,780,000
CENTENO	44,000	43,000	40,000	52,000	97,000	61,000	79,000	86,000	87,000	221,000
MAIZ	23,800,000	21,200,000	32,100,000	33,000,000	33,800,000	39,800,000	49,500,000	43,460,000	57,000,000	58,500,000
MIJO	8,000	17,400	11,200	3,000	4,640	6,870	5,330	2,250	4,000	5,400
SORGO GRANIFERO	4,460,000	4,250,000	3,600,000	3,470,000	3,100,000	3,030,000	2,530,000	1,560,000	1,600,000	1,850,000
TRIGO	15,900,000	14,500,000	8,000,000	9,200,000	13,930,000	11,300,000	18,390,000	18,500,000	19,460,000	19,770,000
<b>Subtotal Cereales</b>	<b>49,627,000</b>	<b>46,116,400</b>	<b>50,995,200</b>	<b>52,533,000</b>	<b>55,968,640</b>	<b>61,129,870</b>	<b>75,963,330</b>	<b>69,230,250</b>	<b>85,014,000</b>	<b>85,966,900</b>
CARTAMO	56,000	108,000	50,000	3,000	29,000	52,000	18,000	28,000	24,000	22,500
COLZA	23,000	51,000	128,000	112,000	105,000	67,000	50,000	35,000	40,000	32,500
GIRASOL	3,672,000	3,340,000	3,100,000	2,060,000	3,160,000	3,000,000	3,550,000	3,540,000	3,800,000	3,230,000
LINO	32,000	21,000	17,000	20,000	17,000	20,000	17,000	14,000	19,500	9,950
SOJA	48,900,000	40,100,000	49,300,000	53,400,000	61,400,000	58,800,000	55,000,000	37,790,000	55,300,000	49,000,000
<b>Subtotal Oleaginosas</b>	<b>52,683,000</b>	<b>43,620,000</b>	<b>52,595,000</b>	<b>55,595,000</b>	<b>64,711,000</b>	<b>61,939,000</b>	<b>58,635,000</b>	<b>41,407,000</b>	<b>59,183,500</b>	<b>52,294,950</b>
ALGODON	1,038,000	709,000	543,000	1,019,000	795,000	670,000	616,000	814,000	873,000	1,100,000
MANI	701,000	686,000	1,026,000	1,170,000	1,000,000	1,000,000	1,080,000	921,000	1,337,000	1,300,000
POROTO	333,000	361,000	95,700	430,000	600,000	370,000	414,000	473,000	579,000	630,000
<b>Subtotal Otros Cultivos</b>	<b>2,072,000</b>	<b>1,756,000</b>	<b>1,664,700</b>	<b>2,619,000</b>	<b>2,395,000</b>	<b>2,040,000</b>	<b>2,110,000</b>	<b>2,208,000</b>	<b>2,789,000</b>	<b>3,030,000</b>
<b>TOTAL</b>	<b>104,382,000</b>	<b>91,492,400</b>	<b>105,254,900</b>	<b>110,747,000</b>	<b>123,074,640</b>	<b>125,108,870</b>	<b>136,708,330</b>	<b>112,845,250</b>	<b>146,986,500</b>	<b>141,291,850</b>

(\*) Cifras Provisorias



**PRODUCCIÓN DE CULTIVOS EN LA REPÚBLICA ARGENTINA**  
**CAMPAÑA 2019/2020 (\*)**

CULTIVOS	ÁREA SEMBRADA	ÁREA NO COSECHADA	ÁREA COSECHADA	%	RENDIMIENTO	PRODUCCIÓN
	Miles ha (1)	Miles ha	Miles ha (2)		qq/ha (3)	Miles ton (2)*(3)/10
				(2)/(1)		
ALPISTE	15	0	15	100	14.0	21
ARROZ	185	0	185	100	65.9	1,220
AVENA	1,485	1,163	322	22	18.6	600
CEBADA	1,280	159	1,121	88	33.7	3,780
CENTENO	726	618	108	15	20.4	220
MAÍZ	9,500	1,800	7,700	81	76.0	58,500
MIJO	11	8	4	32	15.5	5
SORGO GRANIFERO	520	120	400	77	46.3	1,850
TRIGO	6,950	220	6,730	97	29.4	19,770
Subtotal Cereales	20,672	4,088	16,585	80	-	85,966
CÁRTAMO	27	0	27	100	8.5	23
COLZA	17	0	17	100	19.4	33
GIRASOL	1,550	20	1,530	99	21.1	3,230
LINO	9	0	9	100	11.1	10
SOJA	16,900	200	16,700	99	29.3	49,000
Subtotal Oleaginosas	18,503	220	18,283	99	-	52,296
ALGODÓN	450	30	420	93	26.2	1,100
MANÍ	370	1	369	99	35.2	1,300
POROTOS	490	2	488	99	12.9	630
<b>TOTAL PAÍS</b>	<b>40,485</b>	<b>4,341</b>	<b>36,145</b>	<b>89</b>	<b>-</b>	<b>141,292</b>

(\*) Cifras Provisorias

## HUMEDAD Y ESTADO DE LOS CULTIVOS

Desde el 25/03/2021 al 31/03/2021

PROVINCIA	DELEGACIÓN	GIRASOL									Humedad
		Estadio Fenológico					Estado General				
		E	C	F	L	M	MB	B	R	M	
BUENOS AIRES	BAHÍA BLANCA	-	-	-	-	100	-	95	5	-	A/R
	BOLÍVAR	-	-	-	-	100	11	90	-	-	A
	BRAGADO	-	-	-	-	-	-	-	-	-	-
	GENERAL MADARIAGA	-	-	-	-	100	-	100	-	-	A
	JUNÍN	-	-	-	-	-	-	-	-	-	-
	LA PLATA	-	-	-	-	100	50	50	-	-	A
	LINCOLN	-	-	-	-	100	-	85	15	-	A/R
	PEHUAJÓ	-	-	-	-	100	57	43	-	-	A
	PERGAMINO	-	-	-	-	-	-	-	-	-	-
	PIGÜÉ	-	-	-	-	100	5	44	47	5	A/R
	SALLIQUELÓ	-	-	-	34	66	-	82	18	-	A/R
	TANDIL	-	-	-	-	100	-	72	28	-	A
	TRES ARROYOS	-	-	-	-	100	-	-	100	-	A
25 DE MAYO	-	-	-	-	100	-	100	-	-	A	
CÓRDOBA	LABOULAYE	-	-	-	-	100	28	70	2	-	A
	MARCOS JUÁREZ	-	-	-	-	100	-	90	10	-	A
	RÍO CUARTO	-	-	-	-	100	-	100	-	-	A
	SAN FRANCISCO	-	-	-	-	-	-	-	-	-	-
	VILLA MARÍA	-	-	-	-	100	-	100	-	-	A
ENTRE RÍOS	PARANÁ	-	-	-	-	-	-	-	-	-	-
	ROSARIO DEL TALA	-	-	-	-	-	-	-	-	-	-
LA PAMPA	GENERAL PICO	-	-	-	-	100	-	50	40	10	E/A
	SANTA ROSA	-	-	-	1	99	-	98	2	-	A
SANTA FE	AVELLANEDA	-	-	-	-	-	-	-	-	-	-
	CAÑADA de GÓMEZ	-	-	-	-	-	-	-	-	-	-
	CASILDA	-	-	-	-	-	-	-	-	-	-
	RAFAELA	-	-	-	-	-	-	-	-	-	-
	VENADO TUERTO	-	-	-	-	-	-	-	-	-	-
CATAMARCA	CATAMARCA	-	-	-	-	-	-	-	-	-	-
CORRIENTES	CORRIENTES	-	-	-	-	-	-	-	-	-	-
CHACO	CHARATA	-	-	-	-	-	-	-	-	-	-
	ROQUE SÁENZ PEÑA	-	-	-	-	-	-	-	-	-	-
FORMOSA	FORMOSA	-	-	-	-	-	-	-	-	-	-
JUJUY	JUJUY	-	-	-	-	-	-	-	-	-	-
MISIONES	POSADAS	-	-	-	-	-	-	-	-	-	-
SALTA	SALTA	-	-	-	100	-	-	100	-	-	A/R
SAN LUIS	SAN LUIS	-	-	-	10	90	-	100	-	-	A
SANTIAGO DEL ESTERO	SANTIAGO DEL ESTERO	-	-	-	-	-	-	-	-	-	-
	QUIMILÍ	-	-	-	-	-	-	-	-	-	-
TUCUMÁN	TUCUMÁN	-	-	-	-	-	-	-	-	-	-

Las cifras expresan porcentaje de la superficie del área sembrada.

Estado general: MB: Muy Bueno, B: Bueno, R: Regular, M:Malo.

Humedad: A: Adecuada, R: Regular, E: Exceso, I : Inundación, PS: Principio de Sequía, S: Sequía.

Estadio Fenológico: E: Emergencia; C:Crecimiento; F: Floración; L: Llenado; M: Madurez

(\*) La sumatoria puede ser inferior a 100, correspondiendo la diferencia a siembras aún sin emerger.

## HUMEDAD Y ESTADO DE LOS CULTIVOS

Desde el 25/03/2021 al 31/03/2021

PROVINCIA	DELEGACIÓN	MAIZ									Humedad
		Estadio Fenológico					Estado General				
		E	C	F	L	M	MB	B	R	M	
BUENOS AIRES	BAHÍA BLANCA	-	-	-	8	92	-	100	-	-	A/R/PS/S
	BOLÍVAR	-	-	-	59	41	-	100	-	-	A
	BRAGADO	-	-	-	60	40	-	70	30	-	A/PS
	GENERAL MADARIAGA	-	-	-	74	26	-	100	-	-	A
	JUNÍN	-	-	-	24	76	6	77	17	-	A
	LA PLATA	-	-	-	85	15	50	50	-	-	A
	LINCOLN	-	-	-	1	99	-	82	18	-	A/R
	PEHUAJÓ	-	-	-	-	100	36	44	20	-	A
	PERGAMINO	-	-	-	34	66	-	100	-	-	A
	PIGÜÉ	-	-	-	13	87	5	60	39	5	A/R/PS/S
	SALLIQUELÓ	-	-	-	65	35	-	79	20	1	A/R
	TANDIL	-	-	-	67	33	-	23	2	-	A
	TRES ARROYOS	-	-	-	56	44	-	80	11	-	A
25 DE MAYO	-	-	-	54	46	-	100	-	-	A	
CÓRDOBA	LABOULAYE	-	-	5	60	35	22	65	9	5	A
	MARCOS JUÁREZ	-	-	-	18	82	5	86	7	2	A
	RÍO CUARTO	-	-	5	62	33	-	95	5	-	A
	SAN FRANCISCO	-	-	5	77	19	-	62	38	-	A/R
	VILLA MARÍA	-	-	4	70	26	-	75	25	-	A
ENTRE RÍOS	PARANÁ	-	-	-	9	91	-	91	9	-	A
	ROSARIO DEL TALA	-	-	-	7	93	5	65	30	-	E/A
LA PAMPA	GENERAL PICO	-	12	30	48	10	-	60	30	10	A
	SANTA ROSA	-	-	28	40	32	-	100	-	-	A/R
SANTA FE	AVELLANEDA	-	14	46	25	15	-	74	20	6	A/R
	CAÑADA de GÓMEZ	-	-	-	20	80	24	48	28	-	A
	CASILDA	-	-	-	22	78	24	55	18	3	A
	RAFAELA	-	-	11	10	79	6	73	20	1	A
	VENADO TUERTO	-	-	-	5	95	-	100	-	-	A
CATAMARCA	CATAMARCA	-	-	-	100	-	-	50	50	-	A
CORRIENTES	CORRIENTES	-	-	-	-	100	20	80	-	-	A
CHACO	CHARATA	-	0	19	78	2	6	79	12	4	A/R
	ROQUE SÁENZ PEÑA	-	27	45	29	-	-	66	34	0	A/R
FORMOSA	FORMOSA	-	-	-	-	-	-	-	-	-	-
JUJUY	JUJUY	-	25	50	23	-	-	100	-	-	A
MISIONES	POSADAS	-	-	-	-	-	-	-	-	-	-
SALTA	SALTA	-	5	35	60	-	-	100	-	-	A/R
SAN LUIS	SAN LUIS	-	-	40	40	20	-	100	-	-	A/R
SANTIAGO DEL ESTERO	SANTIAGO DEL ESTERO	-	-	65	35	0	-	100	-	-	A/R
	QUIMILÍ	-	-	10	90	-	-	71	22	7	A/R/PS
TUCUMÁN	TUCUMÁN	-	-	0	66	34	-	50	50	-	A

Las cifras expresan porcentaje de la superficie del área sembrada.

Estado general: MB: Muy Bueno, B: Bueno, R: Regular, M: Malo.

Humedad: A: Adecuada, R: Regular, E: Exceso, I: Inundación, PS: Principio de Sequía, S: Sequía.

Estadio Fenológico: E: Emergencia; C: Crecimiento; F: Floración; L: Llenado; M: Madurez

(\*) La sumatoria puede ser inferior a 100, correspondiendo la diferencia a siembras aún sin emerger.

**HUMEDAD Y ESTADO DE LOS CULTIVOS**

Desde el 25/03/2021 al 31/03/2021

PROVINCIA	DELEGACIÓN	SOJA de primera								SOJA de segunda								Humedad		
		Estadio Fenológico					Estado General			Estadio Fenológico					Estado General					
		E	C	F	L	M	MB	B	R	M	E	C	F	L	M	MB	B		R	M
BUENOS AIRES	BAHIA BLANCA	-	-	-	-	-	-	-	-	-	-	-	-	-	-	-	-	-	-	-
	BOLIVAR	-	-	-	81	19	-	100	-	-	-	-	10	90	-	7	93	-	-	A
	BRAGADO	-	-	-	80	20	-	100	-	-	-	-	-	100	-	-	-	100	-	PS
	GENERAL MADARIAGA	-	-	-	81	19	-	100	-	-	-	-	30	70	-	-	100	-	-	A
	JUNIN	-	-	-	-	100	10	75	15	-	-	-	-	100	-	2	65	33	-	A
	LA PLATA	-	-	-	100	-	50	50	-	-	-	-	5	95	-	50	50	-	-	A
	LINCOLN	-	-	-	6	94	-	78	21	1	-	-	5	95	-	-	88	12	-	A/R
	PEHUAJO	-	-	-	4	96	44	48	9	-	-	-	-	100	-	30	43	27	-	A
	PERGAMINO	-	-	-	45	55	-	100	-	-	-	-	-	100	-	-	100	-	-	A
	PIGÜE	-	-	-	9	91	8	60	43	5	-	-	11	12	78	1	12	9	1	A/R/PS/S
	SALLIQUELO	-	-	1	92	7	-	84	16	-	-	-	43	57	-	1	65	21	2	A/R
	TANDIL	-	-	-	45	55	-	24	5	-	-	-	50	50	-	-	-	-	-	A
TRES ARROYOS	-	-	65	36	-	-	-	55	-	-	-	63	37	-	-	-	-	11	A	
25 DE MAYO	-	-	-	90	10	-	100	-	-	-	-	6	94	-	-	100	-	-	a	
CORDOBA	LABOULAYE	-	-	5	55	40	17	62	13	8	-	-	50	50	-	18	70	10	2	A/R
	MARCOS JUAREZ	-	-	-	13	87	6	87	4	3	-	-	-	100	-	-	87	13	-	A/R
	RIO CUARTO	-	-	-	57	43	-	81	14	5	-	-	-	100	-	-	100	-	-	A
	SAN FRANCISCO	-	-	1	86	13	6	72	22	-	-	-	12	88	-	-	70	30	-	A/R
	VILLA MARIA	-	-	1	64	34	-	100	-	-	-	-	59	41	-	-	100	-	-	A
ENTRE RIOS	PARANA	-	-	-	93	7	-	96	4	-	-	-	-	100	-	-	90	8	2	A
	ROSARIO DEL TALA	-	-	-	65	35	3	40	49	8	-	-	-	97	3	2	25	27	46	A/R/E
LA PAMPA	GENERAL PICO	-	-	-	100	-	-	60	40	-	-	-	-	100	-	-	95	5	-	A/R
	SANTA ROSA	-	-	-	100	-	-	84	16	-	-	-	90	10	-	-	62	38	-	A/R
SANTA FE	AVELLANEDA	-	-	5	66	29	-	90	10	-	-	-	25	58	18	-	90	10	-	A/R
	CASILDA	-	-	-	-	100	20	61	19	-	-	-	-	24	76	6	46	32	16	A
	CAÑADA de GOMEZ	-	-	-	-	100	37	43	20	-	-	-	-	80	20	33	37	30	-	A
	RAFAELA	-	-	-	86	14	-	91	9	-	-	-	-	100	-	-	100	-	-	E
VENADO TUERTO	-	-	-	-	100	-	100	-	-	-	-	-	100	-	-	100	-	-	A	
CATAMARCA	CATAMARCA	-	-	-	30	70	-	50	50	-	-	-	-	30	70	-	50	50	-	A/R
CORRIENTES	CORRIENTES	-	-	-	-	100	-	-	-	-	-	-	-	-	100	11	46	-	-	A
CHACO	CHARATA	-	-	4	94	1	19	49	27	5	-	-	3	97	-	15	53	26	5	E/A
	ROQUE SAENZ PEÑA	-	-	25	75	-	0	53	41	6	-	-	24	76	-	0	52	42	6	A/R
FORMOSA	FORMOSA	-	-	70	30	-	-	100	-	-	-	-	-	-	-	-	-	-	-	A
JUJUY	JUJUY	-	10	50	40	-	-	100	-	-	-	10	50	40	-	-	100	-	-	A
MISIONES	POSADAS	-	-	60	40	-	-	100	-	-	-	-	-	-	-	-	-	-	-	A







Ministerio de Agricultura,  
Ganadería y Pesca  
**Argentina**